

EXPLOZE

ADÉLA PELIKÁNOVÁ



KONCEPT - KONTEXT DÍLA VZHLEDEM K OKOLÍ - ZAČLENĚNÍ

Ve svém projektu reaguji na charakter a uspořádání daného místa. V potaz беру také pohyb lidí a jeho hustotu.

K experimentální stěně přiléhá téměř nevyužitá vyvýšená terasa, která se v mém návrhu stává zdrojem dění. Napadlo mě využít volného prostoru ve vyšší poloze, který nabízí orientaci návrhu / plastiky ze shora dolů. Vzhledem k nedalekému umístění autobusové zastávky se v blízkosti experimentální stěny neustále pohybují chodci a na tomto místě také několik minut setrvávají. V dohledné vzdálenosti se nenachází nic, co by zaměstnalo čekajícího. Během rekonstrukce vizualizace jsem si také uvědomila, jak je tento prostor pravoúhlý, betonovo - bílý a ve finále nevýrazný. Hlavou mi proběhla myšlenka, že je potřeba beton „rozbít.“ Tuto myšlenku jsem však nevzala metaforicky, ale doslova a postupně z ní různými modifikacemi vznikl finální návrh.

Konečná práce sestává z obrovské hromady kusů betonu na terase, které jakoby se hrnuly přes zábradlí a nakonec explodovaly do všech stran na experimentální stěně, nad hlavami lidí. Dynamika a dramatičnost padajících kusů je umocněna velmi kontrastní výraznou barvou, samozřejmě odolnou vůči vnějším vlivům.

Tvary jednotlivých kusů jsou náhodné. Uvažovala jsem nad nimi stejně jako nad explozí samotnou. Tento děj je sám založen na náhodě. Z tohoto důvodu bych se nechtěla držet konkrétních tvarů nebo rozměrů či kusy k nějakému tvaru připodobňovat, abych nenarušila dojem z celého projektu.

MATERIÁLY - ROZPOČET

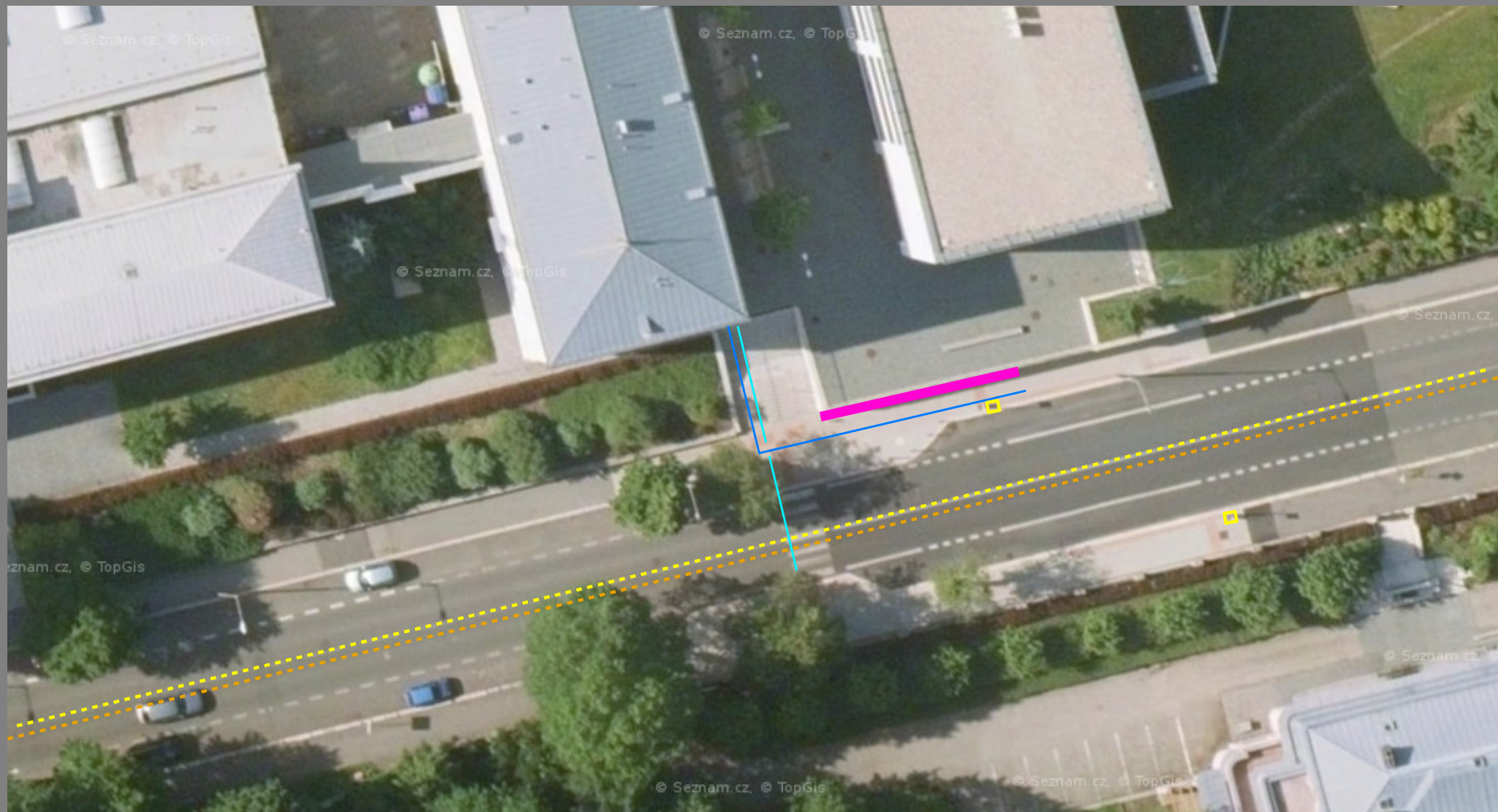
Primárním materiálem pro celé dílo je beton. Na hromadu, ležící na terase, by se mohl využít beton například ze stavby. Tímto krokem by se znovu využil a recykloval materiál, pro který by už jinak nebylo další uplatnění. Zároveň by se ušetřily také peníze a snížila by se cena celého projektu.

Zelené padající kusy, které jakoby explodují, přiléhají jednou svou stranou vždy buď přímo k experimentální stěně nebo k horizontále nad ní. Tyto dynamické kusy by byly odlehčené. Uvnitř by se skrývala kovová armatura, díky které by se jednotlivé kusy daly lépe upevnit. Tuto konstrukci by pokrývala vrstva betonu, která by vytvořila jakousi vnější skořepinu.

Rozpočet je u tohoto projektu velmi relativní. Využito by bylo zhruba 70 m³ betonu. Množství by se odvíjelo také od konkrétní situace, kdy by se betonové kusy vrstvily na sebe přímo na místě. Nedá se dopředu odhadnout, jak velké mezery vzniknou mezi jednotlivými kusy a i při finální instalaci může vzniknout tvarová či výšková odchylka, vzhledem k tomu, že se jedná o kupu betonu. uvedené číslo se odráží od množství použitého materiálu na modelu. Samozřejmě by bylo potřeba toto číslo prodiskutovat s odborníkem.

Průměrně se cena za 1 m³ betonu uvádí cca 1700 Kč + 800 Kč za dovoz. Cena se však u každého prodejce liší. Cena i s dovozem se může vyšplhat až na 3000 Kč. Avšak cena recyklovaného betonu se průměrně pohybuje okolo 400 Kč na m³. Recyklovaný beton nabízejí buď některé betonárky nebo také sběrné dvory. Cena recyklovaného betonu by celkově činila 28 000 Kč. Nutné by bylo přičíst také dopravu, armatury, kotvení a práci. Myslím, že celkově by cena vyšla okolo 50 000 Kč.

KONTEXT MÍSTA 1:500



 Experimentální plocha

 Nejčastější směry chodců okolo EP

 Autobusová zastávka

 Autobusová a osobní doprava

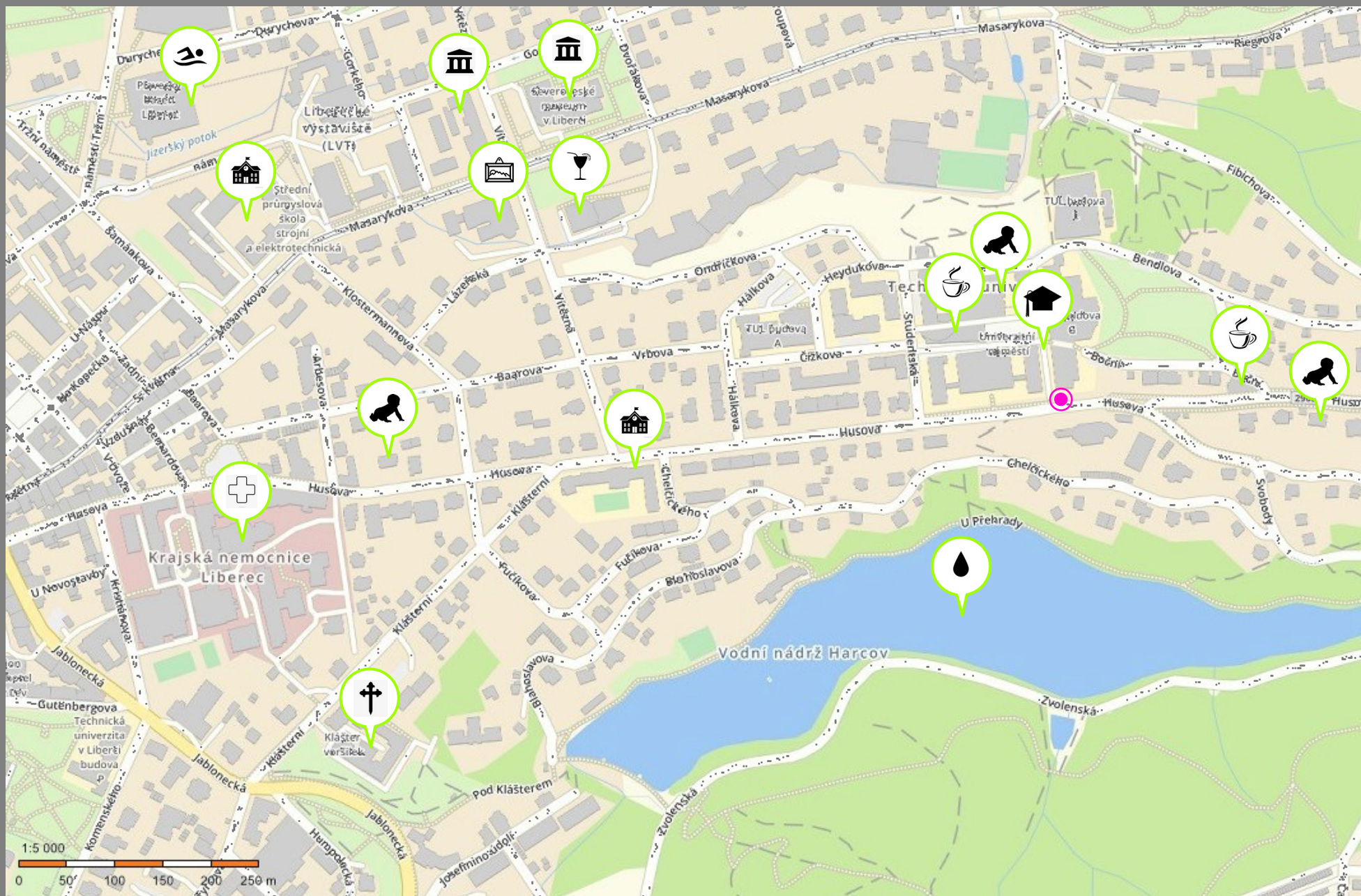
SITUACE 1:5000, 1:50000 - OKOLÍ, UMÍSTĚNÍ VE MĚSTĚ

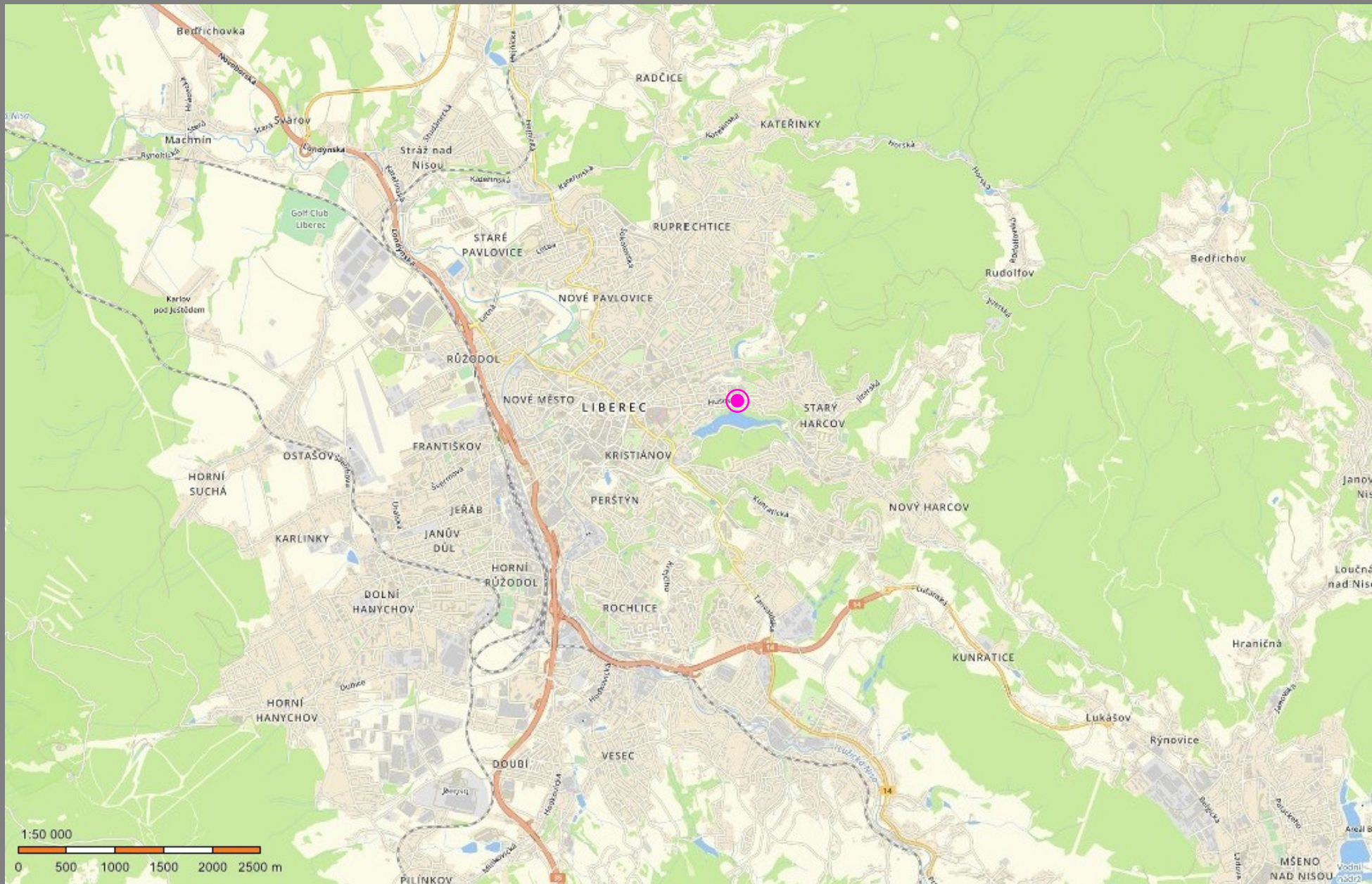
Experimentální plocha se nachází ve městě Liberec, konkrétně v části Staré město, ulice Husova. Těsně přiléhá k areálu Technické univerzity v Liberci, konkrétně k budovám G a F3. Sousedí přímo také s autobusovou zastávkou Technická univerzita.

V blízkém okruhu můžeme najít například kavárny Bez konceptu a Bez konceptu 2, studentské náměstí a hlavní areál Technické univerzity, vodní nádrž Harcov, Galerie Lázně, Golfbar, Technické a Severočeské muzeum či krajskou nemocnici.

Díky autobusové zastávce se u Experimentální plochy, a v její bezprostřední blízkosti, neustále pohybují chodci. Zejména se jedná o studenty, pohybují se zde ale také malé děti a jejich rodiče, poněvadž nedaleko můžeme najít 3 školky, z toho jednu přímo v areálu TUL. Můj projekt by tedy kromě zaměstnání očí kolemjdoucích mohl zaujmout také děti. Ať už barvou, nápadem či motivem padání.

Tato lokalita je jen nepatrně vzdálená od centra Liberce, přesto je však poměrně klidná. Vodní nádrž Harcov a přehrada, které se nacházejí přes ulici jsou velkým lákadlem a vybízejí místní občany k různým procházkám, výletům či odpočinku.





FOTODOKUMENTACE

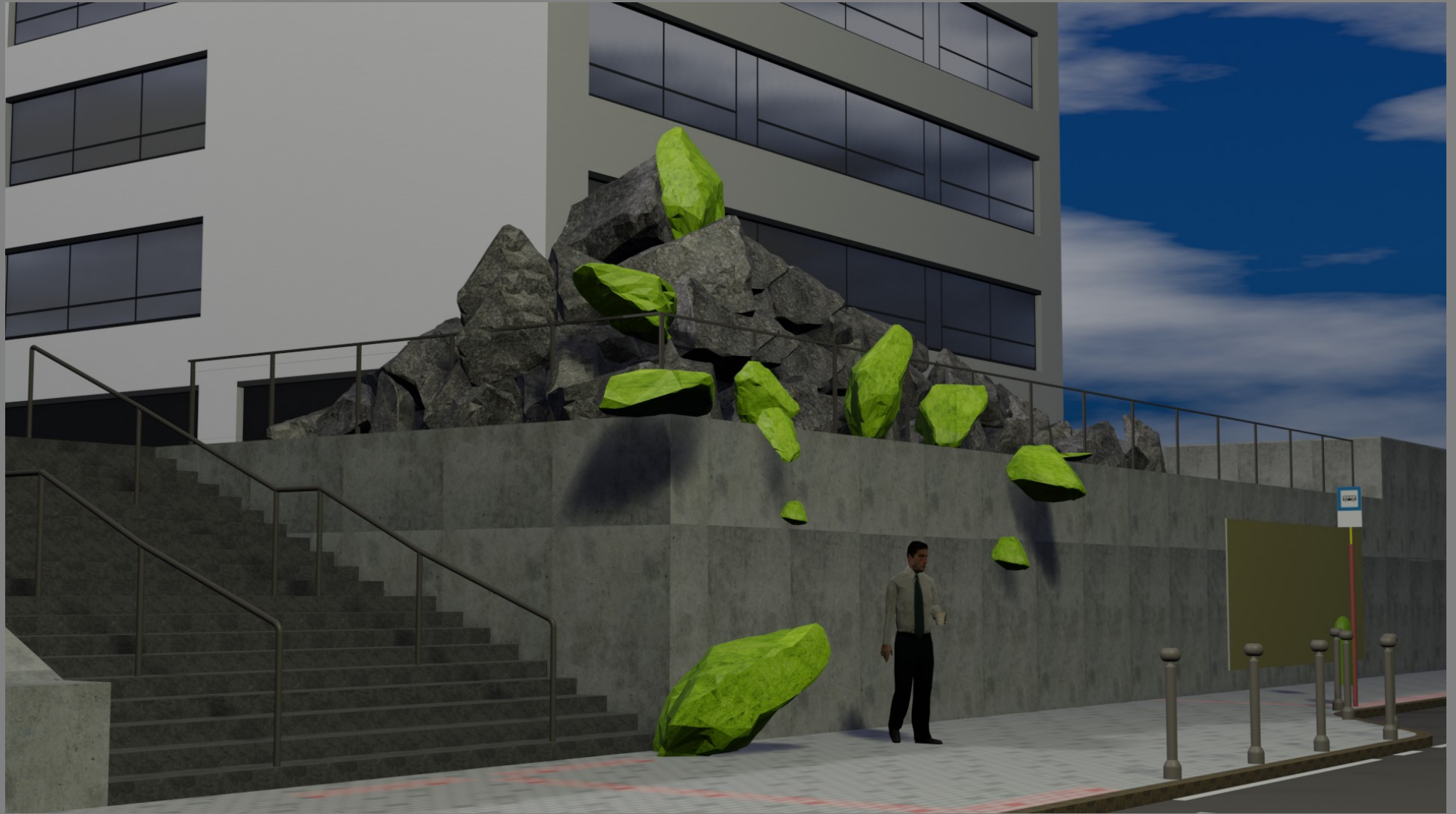


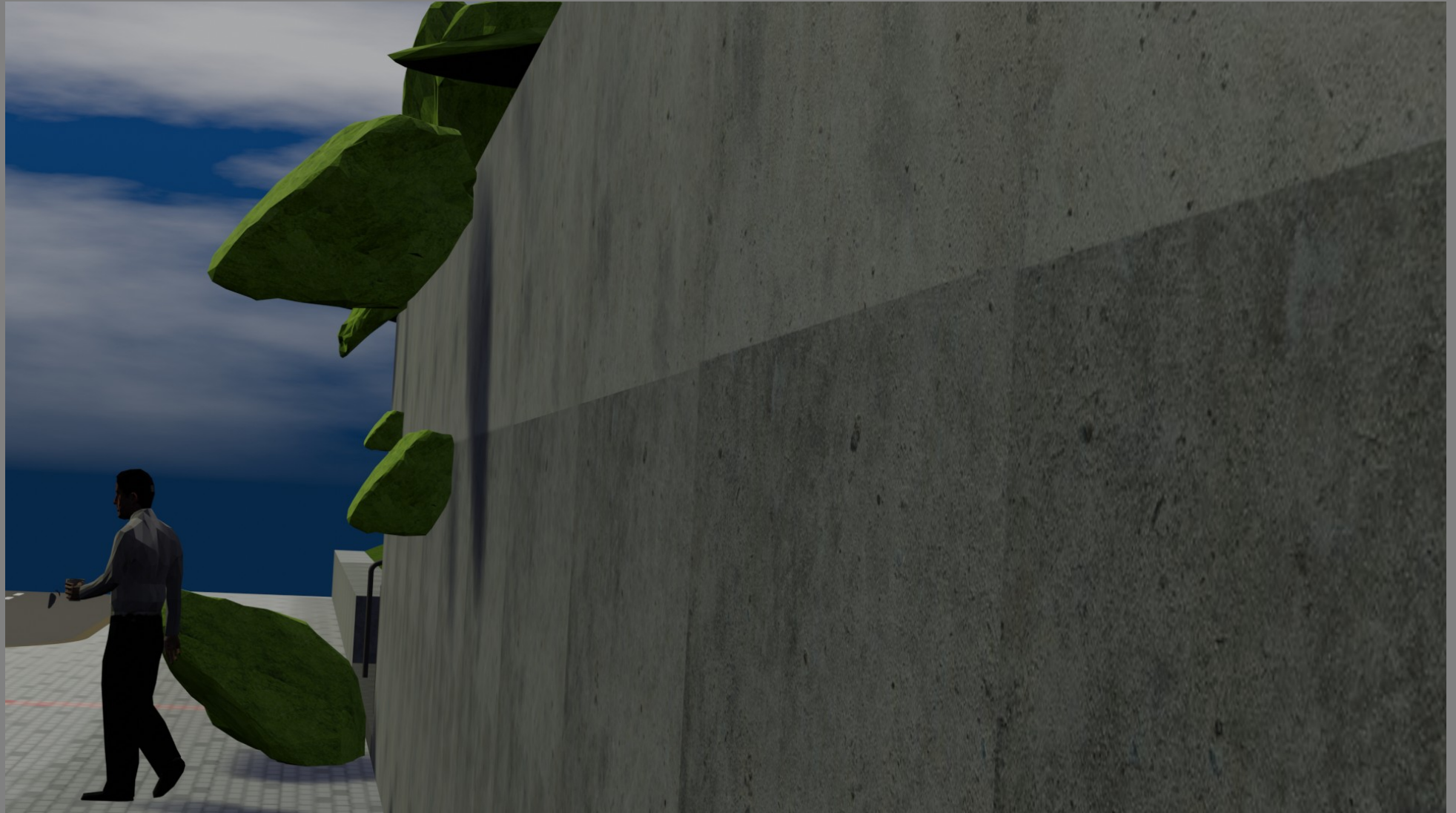


VIZUALIZACE

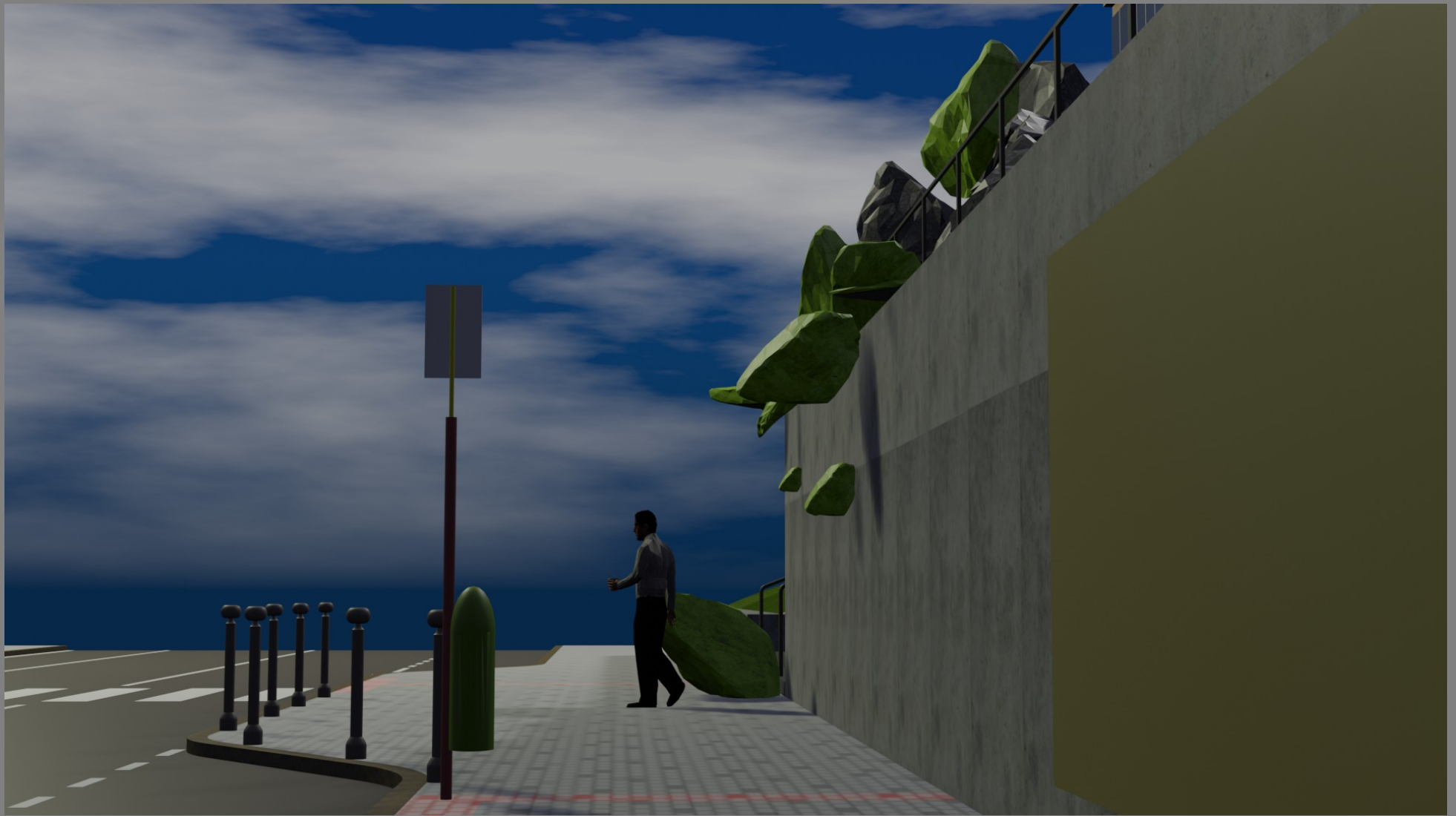




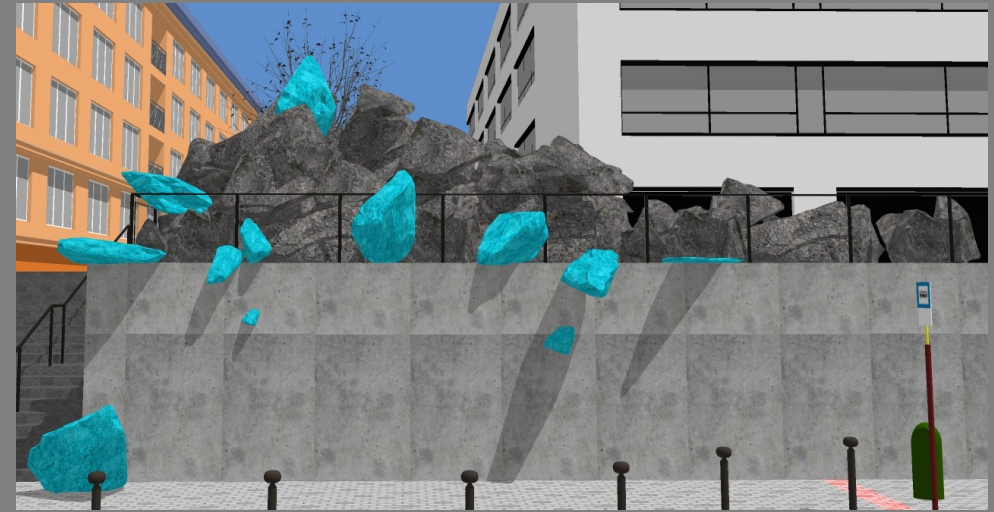




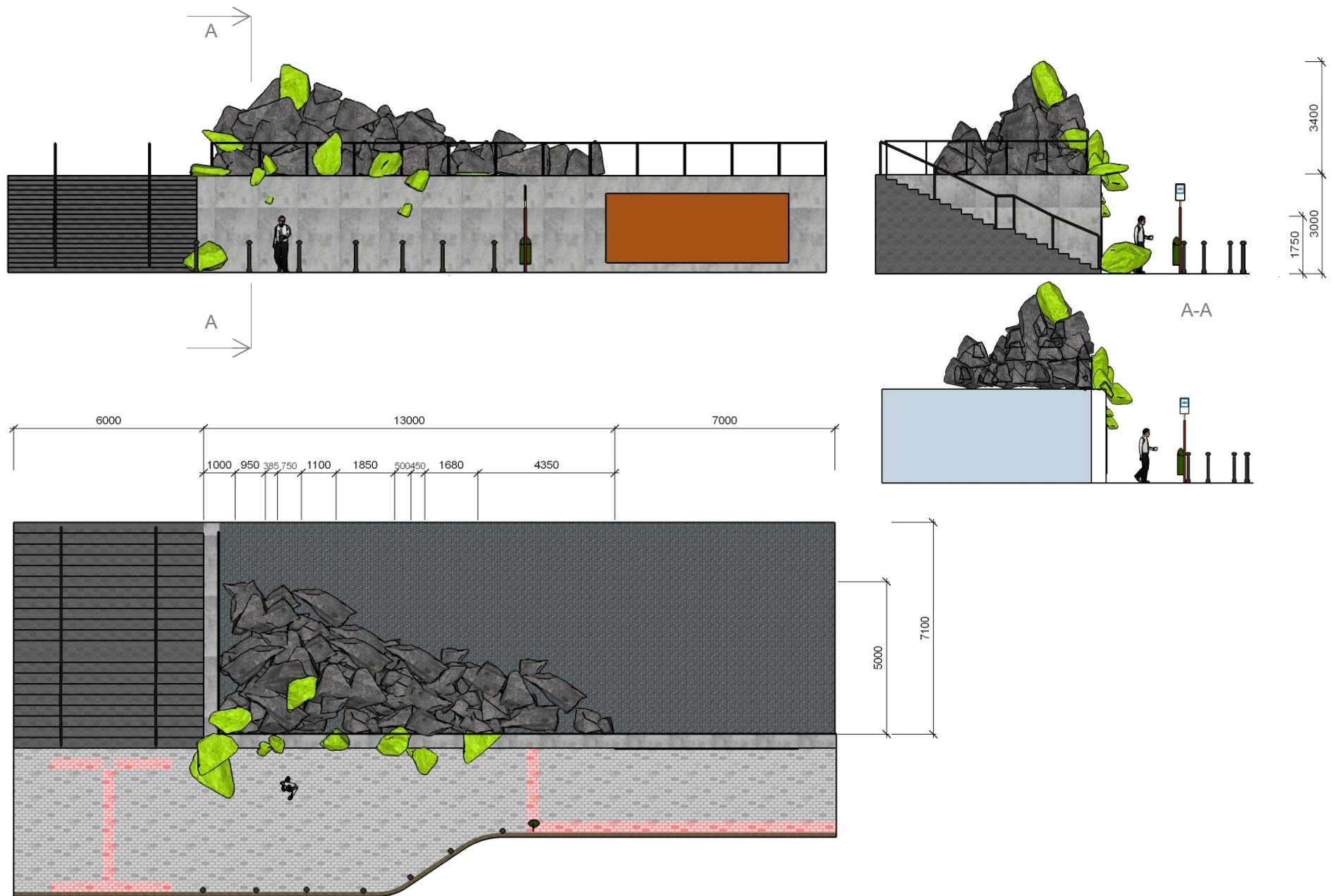




DALŠÍ VARIANTY



NÁRYS – BOKORYS – PŮDORYS – ŘEZ 1:200



MODEL 1:20

